

ÖĖRET MEN SELMA AKAY İMAM
HATİP ORTAOKULU
2019-2023 STRATEJİK PLANI

**T.C.
KARTAL KAYMAKAMLIĐI
ÖĐRET MEN SELMA AKAY İMAM HATİP ORTAOKULU
MÜDÜRLÜĐÜ**



2019 – 2023
STRATEJİK PLANI

ARALIK 2019

İSTİKLALMARŞI

Korkma, sönmez bu şafaklarda yüzen al sancak,
Sönmeden yurdumun üstünde tüten en son ocak.
O benim milletimin yıldızıdır, parlayacak;
O benimdir, o benim milletimindir ancak.

Çatma, kurban olayım, çehreni ey nazlı hilal!
Kahraman ırkıma bir gül! Ne bu şiddet, bu celal?
Sana olmaz dökülen kanlarımız sonra helal...
Hakkıdır Hakk'a tapan milletimin istiklal!

Ben ezelden beridir hür yaşadım, hür yaşarım.
Hangi çılgın bana zincir vuracakmış? Şaşarım!
Kükremiş sel gibiyim, bendimi çiğner, aşarım.
Yırtarım dağları, enginlere sığmam taşarım.

Garbın afakını sarmışsa çelik zırhlı duvar,
Benim iman dolu göğsüm gibi serhadim var.
Ulusun, korkma! Nasıl böyle bir imanı boğar,
"Medeniyet!" dediğin tek dişi kalmış canavar?

Arkadaş! Yurduma alçakları uğratma sakın.
Siper et gövdeni, dursun bu hayasızca akın.
Doğacaktır sana va'dettiği günler Hakk'ın...
Kim bilir, belki yarın, belki yarından da yakın.

Bastığın yerleri "toprak!" diyerek geçme, tanı:
Düşün altındaki binlerce kefensiz yatanı.
Sen şehit oğlusun, incitme, yazıktır atanı:
Verme, dünyaları alsan da, bu cennet vatanı.

Kim bu cennet vatanın uğruna olmaz ki feda?
Şüheda fışkıracak toprağı sıksan, şüheda!
Canı, cananı bütün varımı alsın da Huda,
Etmesin tek vatanından beni dünyada cüda.

Ruhumun senden, İlahi, şudur ancak emeli:
Değmesin mabedimin göğsüne namahrem eli.
Bu ezanlar ezanlar-ki şahadetleri dinin temeli
Ebedi yurdumun üstünde benim inlemeli.

O zaman vعد ile bin secde eder-varsa-taşım,
Her carihandan, İlahi, boğanıp kanlı yaşım,
Fıskırır ruh-ı mücerred gibi yerden na'şım;
O zaman yükselerek arşa değer belki başım.

Dalgalar sen de şafaklar gibi ey şanlı hilal!
Olsun artık dökülen kanlarımın hepsi helal!
Ebediyen sana yok, ırkıma yok izmihlal:
Hakkıdır, hür yaşamış bayrağımın hürriyet;
Hakkıdır, Hakk'a tapan, milletimin istiklal!

Mehmet AKİ ERSOY

Öğretmenler;
Yeni Nesil Sizin
Eseriniz Olacaktır.

K. Altınbaş



GENÇLİĞE HİTABE

Ey Türk gençliği! Birinci vazifen, Türk İstiklalini, Türk cumhuriyetini, İlelebet, müdafaa ve müdafaa etmektir.

Mevcutiyetinin ve istikbalinin yegane temeli budur. Bu temel, senin, en kıymetli hazinendir. İstikbalde dahi, seni, bu hazineden, mahrum etmek isteyenler, dahili ve harici, bethahların olacaktır. Bir gün, istiklal ve cumhuriyeti müdafaa mecburiyetine düşersen, vazifeye atılmak için, içinde bulunacağın vaziyetin imkanı ve şartlarını düşünmeyeceksin! Bu imkan ve şartlar, çok namüsaait bir mahiyette tezahür edebilir. İstiklal ve cumhuriyetine kastedecek düşmanlar, bütün dünyada emsali görülmemiş bir galibiyetin mümessili olabilirler. Cebren ve hile ile zaviye vatnını, bütün kaleleri zaft edilmiş, bütün tesanelerine girilmiş, bütün orduların dağıtılmış ve memleketin her köşesi bilfiili işgal edilmiş olabilir. Bütün bu şartlardan daha elin ve daha vahim olmak üzere, memleketin dahilinde, iktidara sahip olanlar gaflet ve dalalet ve hatta hyanet içinde bulunabilirler. Hatta bu iktidara sahipleri şahsi menfaatlerini, müstevlerin siyasi emelleriyle tevhit edebilirler. Millet, fakr u zaruret içinde harap ve bîtap düşmüş olabilir.

Ey Türk istikbalinin evladı! İşte, bu ahval ve şartlar içinde dahi, vazifen; Türk istiklal ve cumhuriyetini kurtarmaktır! Muhtaç olduğun kudret, damarlarındaki asil kanda, mevcuttur!

K. Altınbaş

Sunuş



Bir ulusun kalkınmasındaki en önemli etken, çağdaş bir eğitim yapısına sahip olmaktır. Gelişmiş ülkelerde uzun yıllardır sürdürülmekte olan kaynakların rasyonel bir şekilde kullanımı, eğitimde stratejik planlamayı zorunlu kılmıştır. Milli Eğitim Bakanlığı bu motivasyonla 2004 yılından beri stratejik plan çalışmalarını başlatmıştır. Bu çalışmalar temelde iki nedene bağlıdır: Tüm dünyada daha önceleri başlayan çağdaşlaşma ve yenileşme çalışmalarıyla uyumlu bir şekilde eğitim alanında da bu tip eylemlerle mali, fiziki ve insani kaynaklardan daha verimli ve etkin yararlanarak akademik ve kurumsal gelişmeleri hızlandırmaktır. Diğer bir neden ise; ülkemizde 2004 yılında kabul edilen yasa gereği “Performans Esaslı Bütçeleme Sistemi”ne geçilmesidir. Okulumuzda hazırlanan bu planın başarıya ulaşmasında, farkındalık ve katılım ilkesi önemli bir rol oynayacaktır. Bu nedenle çalışmanın gerçekleştirilmesinde emeği geçen stratejik planlama ekibi başta olmak üzere tüm paydaşlarımıza teşekkür ederiz. Ülkemizin sosyal ve ekonomik gelişimine temel oluşturan en önemli faktörün eğitim olduğu anlayışıyla hazırlanan 2019-2023 stratejik planımızda belirlediğimiz vizyon, misyon ve hedefler doğrultusunda yürütülecek çalışmalarda başarılar dilerim.

Mustafa Özkan GEZER
Okul Müdürü

İÇİNDEKİLER

| | |
|----------------------------------------------------------|-----------|
| SUNUŞ | 3 |
| İÇİNDEKİLER | 4 |
| BÖLÜM I: GİRİŞ VE PLAN HAZIRLIK SÜRECİ | 5 |
| BÖLÜM II: DURUM ANALİZİ | 5 |
| OKULUN KISA TANITIMI | 5 |
| OKULUN MEVCUT DURUMU: TEMEL İSTATİSTİKLER | 6 |
| PAYDAŞ ANALİZİ..... | 9 |
| GZFT (GÜÇLÜ, ZAYIF, FIRSAT, TEHDİT) ANALİZİ | 12 |
| GELİŞİM VE SORUN ALANLARI..... | 15 |
| BÖLÜM III: MİSYON, VİZYON VE TEMEL DEĞERLER | 16 |
| MİSYONUMUZ | 16 |
| VİZYONUMUZ..... | 16 |
| TEMEL DEĞERLERİMİZ | 17 |
| BÖLÜM IV: AMAÇ, HEDEF VE EYLEMLER | 17 |
| TEMA I: EĞİTİM VE ÖĞRETİME ERİŞİM..... | 19 |
| TEMA II: EĞİTİM VE ÖĞRETİMDE KALİTENİN ARTIRILMASI..... | 18 |
| TEMA III: KURUMSAL KAPASİTE | 19 |
| BÖLÜM V: MALİYETLENDİRME | 21 |
| BÖLÜM VI: İZLEME VE DEĞERLENDİRME | 21 |

BÖLÜM I: GİRİŞ ve PLAN HAZIRLIK SÜRECİ

2019-2023 dönemi stratejik plan hazırlanması süreci Üst Kurul ve Stratejik Plan Ekibinin oluşturulması ile başlamıştır. Ekip tarafından oluşturulan çalışma takvimi kapsamında ilk aşamada durum analizi çalışmaları yapılmış ve durum analizi aşamasında paydaşlarımızın plan sürecine aktif katılımını sağlamak üzere paydaş anketi, toplantı ve görüşmeler yapılmıştır.

Durum analizinin ardından geleceğe yönelim bölümüne geçilerek okulumuzun amaç, hedef, gösterge ve eylemleri belirlenmiştir. Çalışmaları yürüten ekip ve kurul bilgileri altta verilmiştir.

STRATEJİK PLAN ÜST KURULU

| Üst Kurul Bilgileri | | Ekip Bilgileri | |
|---------------------|------------------|-------------------|------------------|
| Adı Soyadı | Unvanı | Adı Soyadı | Unvanı |
| Mustafa Özkan GEZER | Okul Müdürü | Neslihan ASLAN | Müdür Yardımcısı |
| Neslihan ASLAN | Müdür Yardımcısı | Zümrüt ODABAŞI | Öğretmen |
| | | Ayşe ŞAHAN | Öğretmen |
| | | Aycan KOÇMAN | Öğretmen |
| | | Tarık BULDU | Öğretmen |
| | | Dilek GÜRBÜZ | Öğretmen |
| | | Hatice ÖZBAYINDIR | Öğretmen |

BÖLÜM II: DURUM ANALİZİ

Durum analizi bölümünde okulumuzun mevcut durumu ortaya konularak neredeyiz sorusuna yanıt bulunmaya çalışılmıştır.

Bu kapsamda okulumuzun kısa tanıtımı, okul künyesi ve temel istatistikleri, paydaş analizi ve görüşleri ile okulumuzun Güçlü Zayıf Fırsat ve Tehditlerinin (GZFT) ele alındığı analize yer verilmiştir.

Okulun Kısa Tanıtımı:

1989-1990 Eğitim-Öğretim yılında Selma Akay Ortaokulu olarak eğitim ordusuna katılan okulumuz,1993-1994 Eğitim-Öğretim yılında 30 derslikli yeni ek binanın yapılmasından sonra 1997 yılından itibaren Selma Akay İlköğretim Okulu olarak hizmete devam etmiştir.2012-2013 Eğitim-Öğretim yılı itibariyle 4+4+4 eğitim sistemi ile birlikte okulumuz ortaokul olarak yeniden eğitim vermeye devam etmiştir.2015-2016 Eğitim-Öğretim yılı itibariyle İmam Hatip Ortaokulu olarak eğitim vermeye devam etmektedir. Aynı bahçede olan okulumuz ek binasında misafir olarak Hesna Gündeş İlkokulu bulunmaktadır.

Okulumuzda 2017-2018 Eğitim-Öğretim yılında 1 müdür, 2 müdür yardımcısı, 44 öğretmen, 1 memur, 6 hizmetli personeli ve 522 öğrencisi bulunmaktadır. Okulda 27 derslik, 2 Anasınıfı, 1 Bilgi Teknolojileri Sınıfı, 1 Teknoloji ve Tasarım Atölyesi, 2 Rehberlik Odası, 1 Konferans Salonu ve 1 arşiv vardır.

Okulun Mevcut Durumu: Temel İstatistikler

Okul Künyesi

Okulumuzun temel girdilerine ilişkin bilgiler altta yer alan okul künyesine ilişkin tabloda yer almaktadır.

Temel Bilgiler Tablosu- Okul Künyesi

| İl: İstanbul | | | İlçesi: Kartal | | |
|-------------------------------------------|-----------------------------------------------------------------|-----|-----------------------------------------------------|---------------------------------------------------------------------------------------------------------|----|
| Adres: | Yakacık Yeni Mahalle Mühürdar Caddesi No:2 Yakacık/Kartal | | Coğrafi Konum (link) | 40°55'21.3"N 29°13'19.5"E | |
| Telefon Numarası: | 02163774457 | | Faks Numarası: | 02164519099 | |
| e- Posta Adresi: | 760014@meb.k12.tr | | Web sayfası adresi: | http://www.ogretmenselmaakayihomeb.k12.tr | |
| Kurum Kodu: | 760014 | | Öğretim Şekli: | Tam Gün | |
| Okulun Hizmete Giriş Tarihi: 1989-1990 | | | Toplam Çalışan Sayısı | 62 | |
| Öğrenci Sayısı: | Kız | 257 | Öğretmen Sayısı | Kadın | 30 |
| | Erkek | 265 | | Erkek | 10 |
| | Toplam | 522 | | Toplam | 40 |
| Derslik Başına Düşen Öğrenci Sayısı | :19 | | Şube Başına Düşen Öğrenci Sayısı | :19 | |
| Öğretmen Başına Düşen Öğrenci Sayısı | :10 | | Şube Başına 30'dan Fazla Öğrencisi Olan Şube Sayısı | :0 | |
| Öğrenci Başına Düşen Toplam Gider Miktarı | :183,52TL | | Öğretmenlerin Kurumdaki Ortalama Görev Süresi | 3 | |

Çalışan Bilgileri:

Okulumuzun çalışanlarına ilişkin bilgiler altta yer alan tabloda belirtilmiştir.

Çalışan Bilgileri Tablosu

| Ünvan | Erkek | Kadın | Toplam |
|---------------------------------|-------|-------|--------|
| Okul Müdürü ve Müdür Yardımcısı | 2 | 1 | 3 |
| Sınıf Öğretmeni | - | - | - |
| Branş Öğretmeni | 9 | 29 | 38 |
| Rehber Öğretmen | 1 | 1 | 2 |
| İdari Personel | 1 | - | 1 |
| Yardımcı Personel | 2 | 4 | 6 |
| Güvenlik Personeli | - | - | - |
| Toplam Çalışan Sayıları | 15 | 35 | 50 |

Okulumuz Bina ve Alanları:

Okulumuzun binası ile açık ve kapalı alanlarına ilişkin temel bilgiler altta yer almaktadır.

Okul Yerleşkesine İlişkin Bilgiler

| Okul Bölümleri | | Özel Alanlar | Var | Yok |
|--------------------------------------------------------------------|------|-------------------------|-----|-----|
| Okul Kat Sayısı | 3 | Çok Amaçlı Salon | X | |
| Derslik Sayısı | 27 | Çok Amaçlı Saha | | X |
| Derslik Alanları (m2) | 45 | Kütüphane | | X |
| Kullanılan Derslik Sayısı | 29 | Fen Laboratuvarı | | X |
| Şube Sayısı | 28 | Bilgisayar Laboratuvarı | X | |
| İdari Odaların Alanı (m2) | 21 | İş Atölyesi | | X |
| Öğretmenler Odası (m2) | 45 | Beceri Atölyesi | | X |
| Okul Oturma Alanı (m2) | 2880 | Pansiyon | | X |
| Okul Bahçesi (Açık Alan) (m2) | 860 | | | |
| Okul Kapalı Alan (m2) | 2020 | | | |
| Sanatsal, bilimsel ve sportif amaçlı toplam alan (m ²) | | | | |
| Kantin (m2) | 35 | | | |
| Tuvalet Sayısı | 24 | | | |

Sınıf ve Öğrenci Bilgileri

Okulumuzda yer alan sınıfların öğrenci sayıları alttaki tabloda verilmiştir.

| SINIFI | Kız | Erkek | Toplam | SINIFI | Kız | Erkek | Toplam |
|-------------|-----|-------|--------|--------|-----|-------|--------|
| Anasınıfı A | 11 | 7 | 18 | 7-C | 19 | - | 19 |
| Anasınıfı B | 6 | 13 | 19 | 7-D | - | 23 | 23 |
| 5-A | 17 | - | 17 | 7-E | - | 24 | 24 |
| 5-B | 24 | - | 24 | 7-F | - | 20 | 20 |
| 5-C | - | 21 | 21 | 8-A | 29 | - | 29 |
| 5-D | - | 16 | 16 | 8-B | 29 | - | 29 |
| 6-A | 18 | - | 18 | 8-C | 29 | - | 29 |
| 6-B | 17 | - | 17 | 8-D | - | 24 | 24 |
| 6-C | 20 | - | 20 | 8-E | - | 21 | 21 |
| 6-D | - | 18 | 18 | 8-F | - | 22 | 22 |
| 6-E | - | 16 | 16 | 8-G | - | 19 | 19 |
| 7-A | 20 | - | 20 | 8-H | - | 21 | 21 |
| 7-B | 18 | - | 18 | | | | |

Donanım ve Teknolojik Kaynaklarımız

Teknolojik kaynaklar başta olmak üzere okulumuzda bulunan çalışır durumdaki donanım malzemesine ilişkin bilgiye alttaki tabloda yer verilmiştir.

Teknolojik Kaynaklar Tablosu

| | | | |
|-------------------------------|----|--------------------------|-------|
| Akıllı Tahta Sayısı | 11 | TV Sayısı | 1 |
| Masaüstü Bilgisayar Sayısı | 7 | Yazıcı Sayısı | 8 |
| Taşınabilir Bilgisayar Sayısı | 8 | Fotokopi Makinası Sayısı | 2 |
| Projeksiyon Sayısı | 45 | İnternet Bağlantı Hızı | 16 MB |

Gelir ve Gider Bilgisi

Okulumuzun genel bütçe ödenekleri, okul aile birliği gelirleri ve diğer katkılarda dâhil olmak üzere gelir ve giderlerine ilişkin son iki yıl gerçekleşme bilgileri alttaki tabloda verilmiştir.

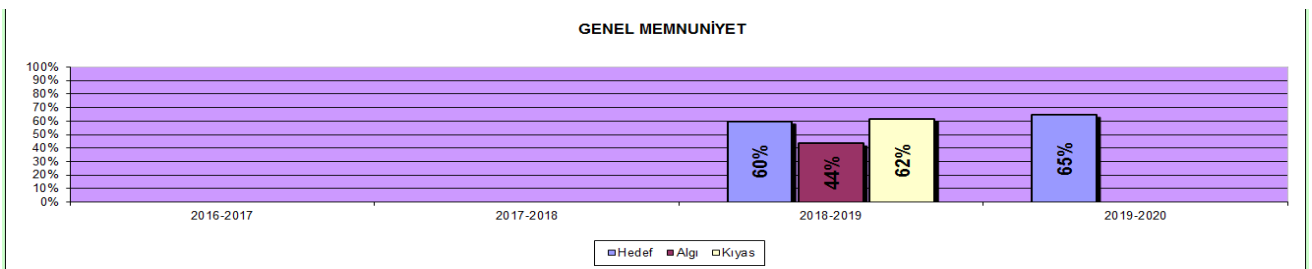
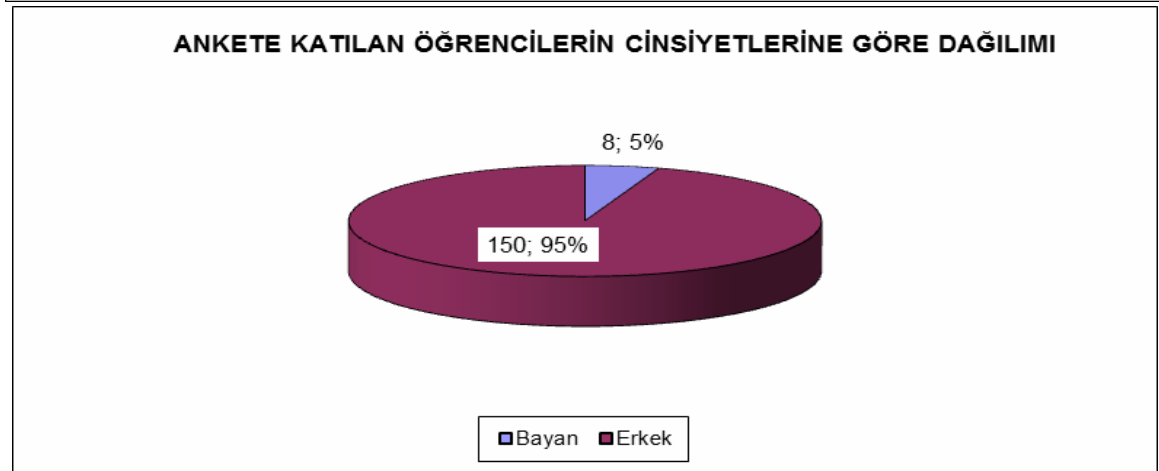
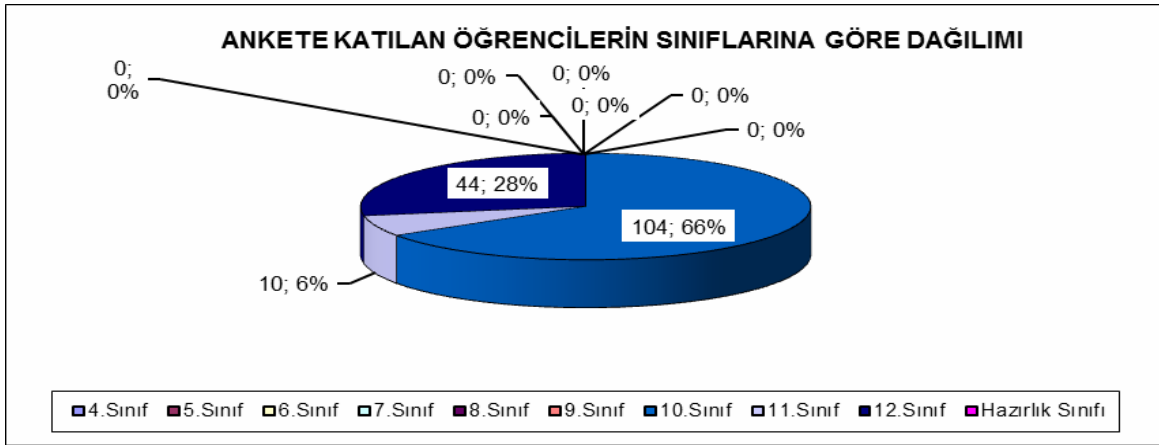
| Yıllar | Gelir Miktarı | Gider Miktarı |
|--------|---------------|---------------|
| 2016 | 68,793,37 | 58,704,18 |
| 2017 | 77,854,50 | 87,643,89 |
| 2018 | 68,164 | 67,369 |

Paydaş Analizi

Kurumumuzun temel paydaşları öğrenci, veli ve öğretmen olmakla birlikte eğitimin dışsal etkisi nedeniyle okul çevresinde etkileşim içinde olunan geniş bir paydaş kitlesi bulunmaktadır. Paydaşlarımızın görüşleri anket, toplantı, dilek ve istek kutuları, elektronik ortamda iletilen önerilerde dâhil olmak üzere çeşitli yöntemlerle sürekli olarak alınmaktadır.

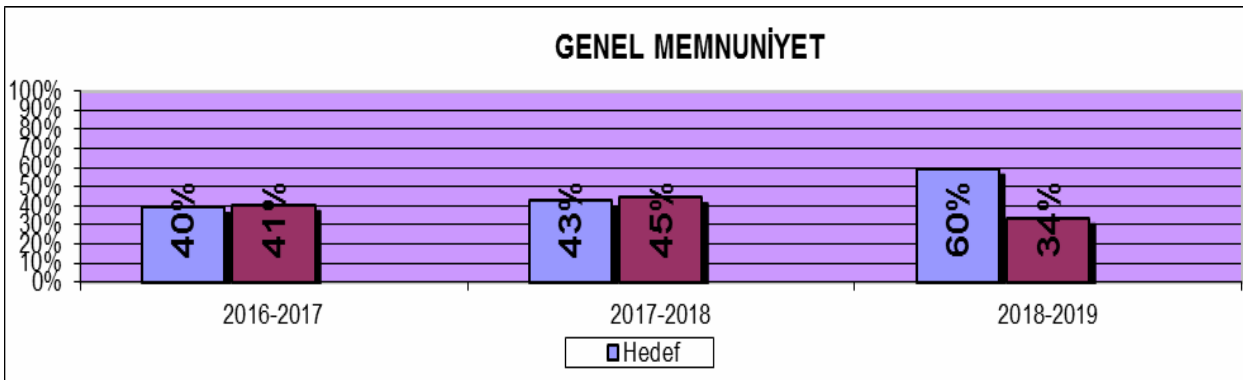
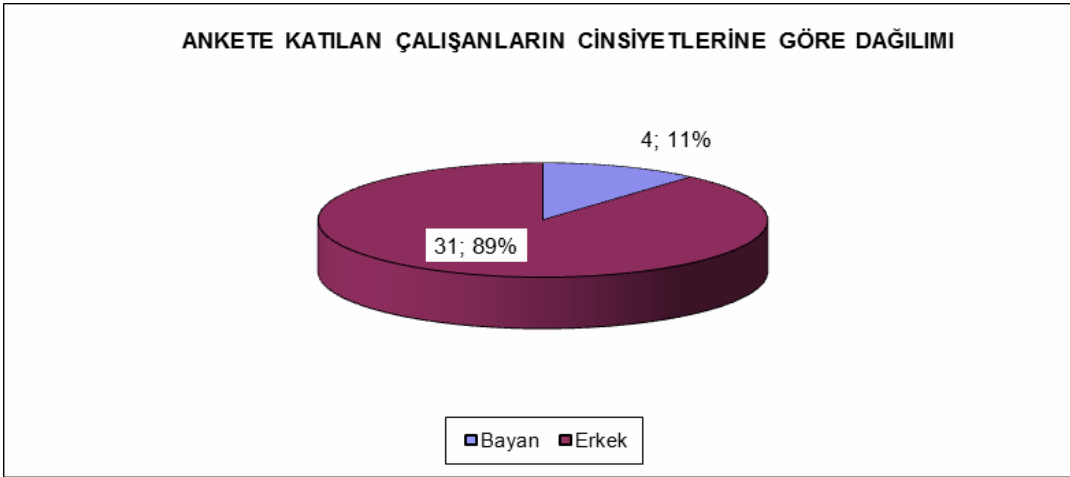
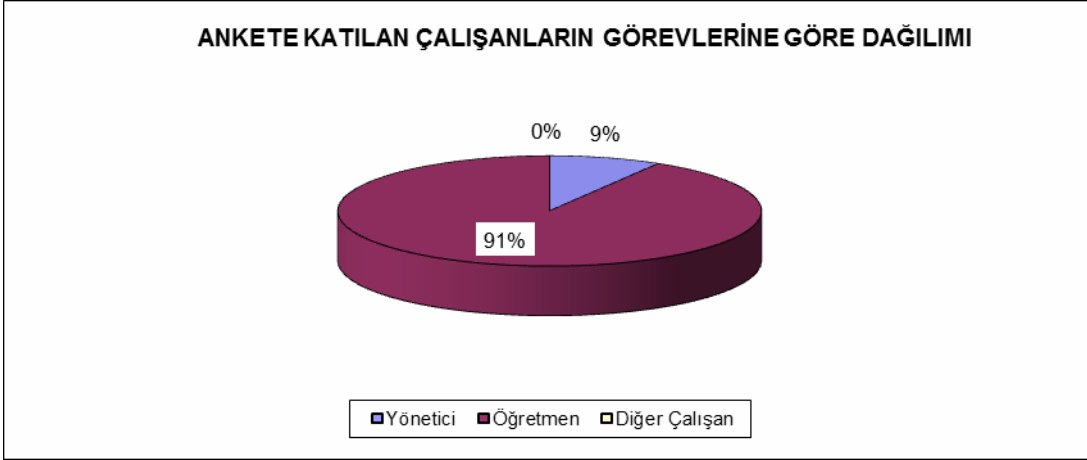
Öğrenci Anketi Sonuçları;

Öğrenci memnuniyet anketi 24 ana başlık ve 93 sorudan oluşmaktadır. Sınıf seviyelerine göre 158 öğrencimiz katılmıştır. Genel memnuniyet oranı %60'dır.



Öğretmen Anketi Sonuçları;

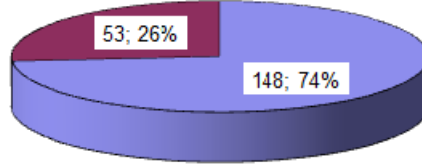
Çalışan memnuniyet anketi 13 ana başlık ve 49 sorudan oluşmaktadır. Ankete 39 öğretmenimiz



Veli Anketi Sonuçları;

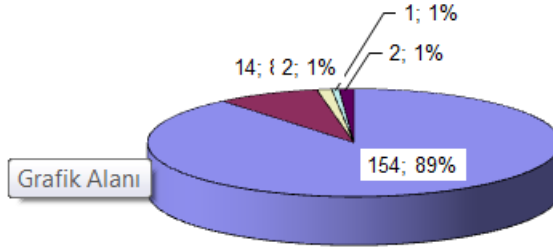
Veli memnuniyet anketi 18 ana başlık ve 60 sorudan oluşmaktadır. Ankete 201 velimiz katılmıştır. Genel memnuniyet oranı %60' tır.

ANKETE KATILAN VELİLERİN CİNSİYETLERİNE GÖRE DAĞILIMI



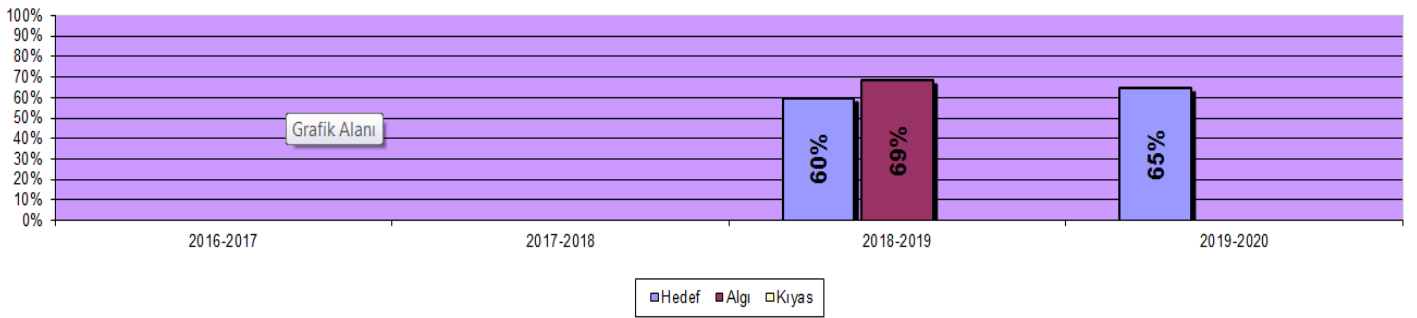
■ Bayan ■ Erkek

ANKETE KATILAN VELİLERİN EĞİTİM SEVİYELERİNE GÖRE DAĞILIMI



■ İlköğretim ■ Lise ■ Meslek Yüksek Okulu ■ Üniversite ■ Yüksek Lisans ve Üstü

GENEL MEMNUNİYET



GZFT (Güçlü, Zayıf, Fırsat, Tehdit) Analizi

Okulumuzun temel istatistiklerinde verilen okul künyesi, çalışan bilgileri, bina bilgileri, teknolojik kaynak bilgileri ve gelir gider bilgileri ile paydaş anketleri sonucunda ortaya çıkan sorun ve gelişime açık alanlar iç ve dış faktör olarak değerlendirilerek GZFT tablosunda belirtilmiştir. Dolayısıyla olguyu belirten istatistikler ile algıyı ölçen anketlerden çıkan sonuçlar tek bir analizde birleştirilmiştir.

Kurumun güçlü ve zayıf yönleri donanım, malzeme, çalışan, iş yapma becerisi, kurumsal iletişim gibi çok çeşitli alanlarda kendisinden kaynaklı olan güçlülükleri ve zayıflıkları ifade etmektedir ve ayırmda temel olarak okul müdürlüğü kapsamında bakılarak iç faktör ve dış faktör ayrımı yapılmıştır.

İç Faktörler

Güçlü Yönler

| | |
|---------------------------|----------------------------------------------------------------------------------------------------------------------------------------------------------------------------------------------------------------------------------------------------------------------------------------------------------------------------------------------------------------------------------------------------------------------------------------------------------------------------------------------------------------------------------------------------------------------|
| Öğrenciler | 1. Öğrenci sayısının sınıflarda dengeli dağılımı |
| Çalışanlar | 1. Güçlü ve deneyimli öğretmen kadrosu 2. Çalışanlarımızın uyumlu ve iş birliği içinde çalışma ve kurum kültürüne sahip olması 3. Öğretmen yönetici iş birliğinin güçlü olması |
| Veliler | 1. Okul Aile İşbirliğine önem veren velilerimizin olması 2. Veli iletişiminin güçlü olması 3. Okul Aile Birliğinin aktif çalışması |
| Bina ve Yerleşke | 1. Konum olarak merkezi bir yerleşim yerinde olması 2. Okul fiziki yapısının iyi durumda olması 3. Sınıflardaki öğrenme merkezlerinin okul öncesi eğitim programına göre oluşturulmuş olması 4. Okula ulaşımın kolay olması 5. Okula yakın bir hastanenin bulunması 6. Okul bahçesinin dış mekan etkinlikleri için uygun olması |
| Donanım | 1. ADSL bağlantısının olması 2. Güvenlik kameralarının olması 3. Her sınıfta akili tahta ya da projeksiyon makinesi olması |
| Bütçe | 1. Okul bütçesinin var olması ve bütçenin veli katkılarıyla oluşması |
| Yönetim Süreçleri | 1. Yönetim kadrosunun kadrolu yöneticilerden oluşması 2. Şeffaf, paylaşımcı, değişime açık bir yönetim anlayışının bulunması 3. Komisyonların etkin çalışması 4. Yeniliklerin okul yönetimi ve öğretmenler tarafından takip edilerek uygulanması |
| İletişim Süreçleri | 1. Dış paydaşlara yakın bir konumda bulunması 2. Okulun diğer okul ve kurumlarla iş birliği içinde olması 3. Okul yönetici ve öğretmenlerinin ihtiyaç duyduğunda İlçe Milli Eğitim Müdürlüğü yöneticilerine ulaşabilmesi 4. Okul Aile Birliğinin iş birliğine açık olması |
| Diğer | 1. Rehberlik normunun yeniden verilmesiyle rehberlik servisinin aktif çalışmaya başlaması 2. Temizlik ve hijyene dikkat edilmesi 3. Çeşitli proje ve uygulamalar kapsamında okulun pilot okul olarak seçilmesi 4. Okulumuzun güçlü bir bilgi birikimine ve deneyime sahip olması 5. Öğretmenlik deneyimi ve beceri eğitimi için öğretmen adayı öğrencilerinin okulumuzda eğitim alıyor olması 6. Beyaz Bayrak, Beslenme Dostu Okul ve Eko Okul olmamız 7. Bağımsız bir anaokulu olmamız yeterli personel çalışması ve ihtiyaçların giderilebilmesi |

Zayıf Yönler

| | |
|--------------------------|--------------------------------------------------------------------------------------------------------------------------------------------------------------------------------------------------------------------------------------------------------------------------------------------------------------------------------------------------------------------------------------------------------------------------------------------------|
| Öğrenciler | <ol style="list-style-type: none">1. Öğrenciler arası sosyal- kültürel ve sosyal-ekonomik farklılıklar2. Öğrencilerin şiddet içeren yayınlar izlemesi3. Teknolojik aletlere bağımlılığın artışı4. Kaynaştırma öğrencilerin eğitiminin kalabalık sınıflarda zorlaşması |
| Çalışanlar | <ol style="list-style-type: none">1. Okul Personeline yönelik okul dışı etkinliklerin ikili eğitimden dolayı yetersiz olması2. Öğretmenlerin teneffüs saatlerinin olmaması3. Bireysel performansların takdir ve ödüllendirmelerinin okul dışı üst yönetimleri tarafından yapılamaması |
| Veliler | <ol style="list-style-type: none">1. Velilerin okul ve eğitim öğretime yönelik olumsuz tutumları2. Çevrenin ve ailelerin okuldan yüksek beklentileri3. Velilerin sürekli eğitim öğretim dışı hususlarda öğrencileri hakkında öğretmenlerden bilgi talep etmesi4. Parçalanmış ailelere mensup öğrenci sayısının fazlalığı |
| Bina ve Yerleşke | <ol style="list-style-type: none">1. Okulun Cadde üzerinde bulunmasından kaynaklanan güvenlik sorunu2. Öğretmenler odasının olmaması3. İkili eğitimin ders dışı sosyal faaliyet ve sosyal kulüp çalışmalarına fırsat vermemesi4. Okul binasının farklı etkinlikler yapmak için uygun olmaması5. Okulumuzun yıldız tip projeye göre inşa edilmiş olması6. Servis araç yolunun olmaması |
| Donanım | <ol style="list-style-type: none">1. Konferans salonunun olmaması2. Okulda bir spor salonunun olmaması3. İnternet erişim kısıtlılığı4. Rehberlik servisinin fiziki koşullarının yetersizliği5. Okul çatısının dış etkilere açık olması nedeniyle onarım ihtiyacı6. Destek eğitim odalarının olmaması |
| Bütçe | <ol style="list-style-type: none">1. Okulun temizlik, personel, beslenme ve benzeri ihtiyaçları için veliler tarafından verilen ücretin yetersiz kalması2. Sosyal etkinliklerin çeşitlendirilebilmesi için yeterli kaynağın olmaması |
| Yönetim Süreçleri | <ol style="list-style-type: none">1. Personel verimliliğinin artırılması |
| Diğer | <ol style="list-style-type: none">1. Ulusal Sergi ve Yarışmalara (resim branş öğretmen yokluğu) Katılım Sayısının Arttırılması2. Sportif yarışmalara branş öğretmeni olmadığından dolayı katılımın olamaması |

Dış Faktörler

Fırsatlar

| | |
|----------------------|----------------------------------------------------------------------------------------------------------------------------------------------------------------------------------------------------------------------------------|
| Politik | Siyasi erkin, bazı bölgelerdeki eğitim ve öğretime erişim hususunda yaşanan sıkıntıların çözümünde olumlu katkı sağlaması |
| Ekonomik | Eğitim öğretim ortamları ile hizmet birimlerinin fiziki yapısının geliştirilmesini ve eğitim yatırımlarının artmasının sağlaması |
| Sosyolojik | Kitlesele göç ile gelen bireylerin topluma uyumunu kolaylaştıran sosyal yapı |
| Teknolojik | Teknoloji aracılığıyla eğitim öğretim faaliyetlerinde ihtiyaca göre altyapı, sistem ve donanımların geliştirilmesi ve kullanılması ile öğrenme süreçlerinde dijital içerik ve beceri destekli dönüşüm imkânlarına sahip olunması |
| Mevzuat-Yasal | Bakanlığın mevzuat çalışmalarında yeni sisteme uyum sağlamada yasal dayanaklara sahip olması |
| Ekolojik | Çevre duyarlılığı olan kuramların MEB ile iş birliği yapması, uygulanan müfredatta çevreye yönelik tema ve kazanımların bulunması |

Tehditler

| | |
|----------------------|--------------------------------------------------------------------------------------------------------------------------------------------------------------------------------------------------------------------------------------------------------------------|
| Politik | Eğitim politikalarına ilişkin net bir uzlaşma olmaması |
| Ekonomik | Eğitim kaynaklarının kullanımının etkili ve etkin planlanamaması, diğer kurumlar ve sivil toplumun eğitime finansal katkısının yetersizliği, bölgeler arası ekonomik gelişmişlik farklılığı |
| Sosyolojik | Kamuoyunun eğitim öğretimin kalitesine ilişkin beklenti ve algısının farklı olması |
| Teknolojik | Hızlı ve değişken teknolojik gelişmelere zamanında ayak uydurulmanın zorluğu, öğretmenler ile öğrencilerin teknolojik cihazları kullanma becerisinin istenilen düzeyde olmaması, öğretmen ve öğrencilerin okul dışında teknolojik araçlara erişiminin yetersizliği |
| Mevzuat-Yasal | Değişen mevzuatı uyumlaştırmak için sürenin sınırlı oluşu |
| Ekolojik | Toplumun çevresel risk faktörleri konusunda kısmi duyarlılığı, çevre farkındalığının azlığı |

Gelişim ve Sorun Alanları

Gelişim ve sorun alanları analizi ile GZFT analizi sonucunda ortaya çıkan sonuçların planın geleceğe yönelim bölümü ile ilişkilendirilmesi ve buradan hareketle hedef, gösterge ve eylemlerin belirlenmesi sağlanmaktadır.

Gelişim ve sorun alanları ayrımında eğitim ve öğretim faaliyetlerine ilişkin üç temel tema olan Eğitime Erişim, Eğitimde Kalite ve kurumsal Kapasite kullanılmıştır. Eğitime erişim, öğrencinin eğitim faaliyetine erişmesi ve tamamlamasına ilişkin süreçleri; Eğitimde kalite, öğrencinin akademik başarısı, sosyal ve bilişsel gelişimi ve istihdamı da dâhil olmak üzere eğitim ve öğretim sürecinin hayata hazırlama evresini; Kurumsal kapasite ise kurumsal yapı, kurum kültürü, donanım, bina gibi eğitim ve öğretim sürecine destek mahiyetinde olan kapasiteyi belirtmektedir.

| Eğitime Erişim | Eğitimde Kalite | Kurumsal Kapasite |
|-------------------------------------|---------------------------------------------|------------------------------|
| Okullaşma Oranı | Akademik Başarı | Kurumsal İletişim |
| Okula Devam/ Devamsızlık | Sosyal, Kültürel ve Fiziksel Gelişim | Kurumsal Yönetim |
| Okula Uyum | Değerler Eğitimi | Bina ve Yerleşke |
| Özel Eğitime İhtiyaç Duyan Bireyler | Sınıf Tekrarı | Donanım |
| Yabancı Öğrenciler | İstihdam Edilebilirlik ve Yönlendirme | Temizlik, Hijyen |
| Hayat Boyu Öğrenme | Öğretim Yöntemleri | İş Güvenliği, Okul Güvenliği |
| Okul Kontenjanı | Ders Araç Gereçleri | Taşıma ve servis |
| | Paydaş Memnuniyeti | |
| | Ulusal ve Uluslararası Yarışmalar, Projeler | |
| | Okul Dışı Öğrenme Ortamları | |
| | Sportif Faaliyetler | |

Gelişim ve Sorun Alanlarımız

| 1. TEMA: EĞİTİM VE ÖĞRETİME ERİŞİM | |
|------------------------------------|------------------------------------------------------------------------------------------|
| 1 | Devam devamsızlık |
| 2 | Okulumuzdaki sürekli devamsız öğrencilerin oranını azaltmak |
| 3 | Beşinci sınıf öğrencilerinden, okula oryantasyon haftasına katılanların oranını artırmak |
| 4 | Özel eğitime ihtiyaç duyan öğrencilerin BEP planları doğrultusunda başarılarını artırmak |
| 5 | Yabancı uyruklu öğrencilerimizin okula uyumunu başarılı bir şekilde gerçekleştirmek |
| 6 | Velilerimizi anne baba tutumları konusunda eğitmek |

| 2. TEMA: EĞİTİM VE ÖĞRETİMDE KALİTE | |
|--------------------------------------------|-----------------------------------------------------------------------------------------|
| 1 | Öğrencilerin akademik başarı düzeylerinin geliştirilmesi |
| 2 | Öğrencilerin bireysel gelişimlerine yönelik faaliyetlerin arttırılması |
| 3 | Eğitim-öğretim sürecinde sanatsal, sportif ve kültürel faaliyet türlerinin çoğaltılması |
| 4 | Kurumsal aidiyet duygusunun geliştirilmesi |
| 5 | Eğitimde bilgi ve iletişim teknolojilerinin kullanımı |
| 6 | Destekleme ve yetiştirme kursları |
| 7 | Öğretmenlere yönelik hizmet içi eğitimler |
| 8 | Eğitimi destekleyecek ve geliştirecek projeler geliştirme |
| 9 | Öğrenci, veli ve öğretmen memnuniyeti |

| 3. TEMA: KURUMSAL KAPASİTE | |
|-----------------------------------|------------------------------------------------------------------------------------------------|
| 1 | İnsan kaynaklarının genel ve mesleki yetkinliklerinin hizmet içi eğitim yoluyla geliştirilmesi |
| 2 | Demokratik yönetim anlayışının geliştirilmesi |
| 3 | Okulun fiziki ve mali kaynaklarının gelişiminin sağlanması |
| 4 | İç ve dış paydaşlar arasında istenilen iletişimin azami ölçüde sağlanması |
| 5 | Projelerin etkililiği ve proje çıktılarının sürdürülebilirliğinin sağlanması |
| 6 | İş güvenliği ve sivil savunma bilincinin oluşturulması |
| 7 | Kültürel, sosyal ve sportif alanlar |

BÖLÜM III: MİSYON, VİZYON VE TEMEL DEĞERLER

Okul Müdürlüğümüzün Misyon, vizyon, temel ilke ve değerlerinin oluşturulması kapsamında öğretmenlerimiz, öğrencilerimiz, velilerimiz, çalışanlarımız ve diğer paydaşlarımızdan alınan görüşler, sonucunda stratejik plan hazırlama ekibi tarafından oluşturulan Misyon, Vizyon, Temel Değerler; Okulumuz üst kuruluna sunulmuş ve üst kurul tarafından onaylanmıştır.

MİSYONUMUZ

Soran, sorgulayan, sürekli kendini yenileyen, sürekli öğrenen; Problemlere çözüm üreten, yapıcı eleştirilere ve farklı görüşlere saygı duyan, sosyal hayatta kendisine rahatça yer bulan, duygu ve düşüncelerini rahatça ifade eden, tarih bilincine sahip, geçmişinden güç ve ilham alan, bugününü yorumlayan, öğüt vermektten çok öğrendiklerini yaşayarak örnek olmanın önemine inanan, belli kalıplara ve önyargılara mahkum olmadan dinini orijinal kaynağından okuyup anlayabilme amacı güden, dini temsil yeteneklerine sahip, başarıya odaklı çalışkan ve yüksek kariyerli bireyler yetiştirmektir.

VİZYONUMUZ

Geleceğe yön veren " İlkleri ve Enleri" çıkararak; yetiştirdiği öğrencilerle toplumda saygı ve güven uyandıran, sosyal ve kültürel etkinliklerde adından söz ettiren, modern eğitim teknolojileriyle donatılmış, topluma önderlik edecek, manevi değerlere sahip bireylerin yetişmesinde örnek gösterilen, öncelikli olarak tercih edilen bir eğitim kurumu olmaktır.

TEMEL DEĞERLERİMİZ

Şeffaf
Güvenilir
Hesap Verebilir
Kalıcı ve Yaşam Boyu Eğitim İlkesine Dayalı
Tarafsız ve Adil
Çalışanlarına Değer Veren
Veli İletişimi Güçlü
Gelişime Açık
Vizyon Sahibi Dinamik Öğretmen Kadrosu
Güvenilir Çalışan Kadrosu
Hızlı Çözüm Üreten İdare Kadrosu

BÖLÜM IV: AMAÇ, HEDEF VE EYLEMLER

TEMA I: EĞİTİM VE ÖĞRETİME ERİŞİM

Eğitim ve öğretime erişim okullaşma ve okul terki, devam ve devamsızlık, okula uyum ve oryantasyon, özel eğitime ihtiyaç duyan bireylerin eğitime erişimi, yabancı öğrencilerin eğitime erişimi ve hayat boyu öğrenme kapsamında yürütülen faaliyetlerin ele alındığı temadır.

Stratejik Amaç 1: Kayıt bölgemizde yer alan bütün ortaokul kademesindeki öğrencilerin okullaşma oranlarını artıran, uyum ve devamsızlık sorunlarını gideren, onlara katılım ve tamamlama imkânı sunan etkin bir eğitim ve öğretime erişim süreci hâkim kılınacaktır.

Stratejik Hedef 1.1: Kayıt bölgemizde yer alan ortaokul kademesindeki öğrencilerin okullaşma oranları artırılabilecek, uyum, devamsızlık, katılım ve tamamlama sorunları giderilecektir.

PERFORMANS GÖSTERGELERİ

| No | PERFORMANS GÖSTERGESİ | Mevcut | Hedef | | | | | |
|----------|-------------------------------------------------------------------------------------|---------------------|-------|------|------|------|------|----|
| | | 2018 | 2019 | 2020 | 2021 | 2022 | 2023 | |
| PG.1.1.1 | Okula yeni başlayan öğrencilerden uyum eğitimine katılanların oranı (%) | 15 | 20 | 25 | 30 | 35 | 40 | |
| PG.1.1.2 | Destek eğitim hizmetlerinden faydalanan öğrenci oranı (%) | 12 | 14 | 16 | 18 | 20 | 22 | |
| PG.1.1.3 | Toplumsal sorumluluk ve gönüllülük programlarına katılan öğrenci oranı (%) | 10 | 20 | 30 | 40 | 50 | 60 | |
| PG.1.1.4 | Bir eğitim ve öğretim döneminde 20 gün ve üzeri devamsızlık yapan öğrenci oranı (%) | PG.1.1.4.1 5. Sınıf | 7 | 6 | 5 | 4 | 3 | 2 |
| | | PG.1.1.4.2 6. Sınıf | 9 | 8 | 7 | 6 | 3 | 2 |
| | | PG.1.1.4.3 7. Sınıf | 8 | 7 | 6 | 5 | 4 | 3 |
| | | PG.1.1.4.4 8. Sınıf | 8 | 7 | 6 | 5 | 4 | 3 |
| | | PG.1.1.4.5 Toplam | 32 | 28 | 24 | 20 | 16 | 12 |

| | | | | | | | | |
|-----------------|---------------------------------------------------------------------------------------------------|---------|---|---|---|---|---|---|
| | | (Genel) | | | | | | |
| PG.1.1.5 | Sürekli Devamsız durumunda olan (Sisteme kayıtlı olduğu halde okula devam etmeyen) öğrenci sayısı | | 7 | 5 | 4 | 3 | 2 | 1 |

EYLEMLER

| No | Eylem İfadesi | Eylem Sorumlusu | Eylem Tarihi |
|-------|-----------------------------------------------------------------------------------------------------------------------------------------------------------------------------------------------------------------------------------------------|------------------------------------------------------------------------|--------------|
| 1.1.1 | 5. sınıf öğrencileri için öğrenci ve veli uyum programı çalışmaları yapılacaktır. | Müdür yardımcısı Okul rehberlik servisi Şube rehber öğretmenleri | 1-30 Eylül |
| 1.1.2 | Özel eğitime ihtiyaç duyan öğrenci ve ailelerine yönelik RAM'dan destek alınarak eğitim ve bilgilendirme faaliyetleri yapılacaktır. | Müdür yardımcısı | 16.09.2019 |
| 1.1.3 | Toplumsal sorumluluk ve gönüllülük programlarına öğrencilerin katılımı teşvik edilecektir. | Müdür yardımcısı | 23.09.2019 |
| 1.1.4 | Bir eğitim ve öğretim döneminde 20 gün ve üzeri devamsızlık yapan yabancı öğrenci sayısı belirlenip velilere ulaşılabacak gerekirse ev ziyaretleri yapılacak | Müdür yardımcısı Okul rehberlik servisi Şube rehber öğretmenleri | 01.10.2019 |
| 1.1.5 | Sürekli Devamsız durumunda olan (Sisteme kayıtlı olduğu halde okula devam etmeyen) öğrenci sayısı belirlenip velilere ulaşılabacak. Öğrencinin eğitimi için gerekli bilgilendirmeler ve teşvik yapılacak, gerekirse ev ziyaretleri yapılacak. | Müdür yardımcısı Okul rehberlik servisi Şube rehber öğretmenleri | 16.09.2019 |

TEMA II: EĞİTİM VE ÖĞRETİMDE KALİTENİN ARTIRILMASI

Eğitim ve öğretimde kalitenin artırılması başlığı esas olarak eğitim ve öğretim faaliyetinin hayata hazırlama işleminde yapılacak çalışmaları kapsamaktadır.

Stratejik Amaç 2: Öğrencilerimizin gelişen dünyaya uyum sağlayacak şekilde bilişsel, duyuşsal ve fiziksel bakımdan donanımlı bireyler olabilmesi için eğitim ve öğretimde kalite artırılabacaktır.

Stratejik Hedef 2.1: Öğrenme kazanımlarını takip eden ve başta veli, okul ve öğrencilerimizin yakın çevresi olmak üzere tüm paydaşları sürece dâhil eden bir yönetim anlayışı ile öğrencilerimizin akademik başarıları artırılabacaktır.

PERFORMANS GÖSTERGELERİ

| No | PERFORMANS GÖSTERGESİ | | Mevcut | Hedef | | | | |
|----------|---------------------------------------------------------------------------------------------------|---------------------------------------------------------------------|--------|-------|------|------|------|------|
| | | | 2018 | 2019 | 2020 | 2021 | 2022 | 2023 |
| PG.2.1.1 | Yılsonu başarı puanı ortalamaları | PG.2.1.1.1 5. sınıf yılsonu başarı puanı ortalamaları (Tüm dersler) | 62 | 65 | 70 | 75 | 80 | 85 |
| | | PG.2.1.1.2 6. sınıf yılsonu başarı puanı ortalamaları (Tüm dersler) | 68 | 70 | 72 | 75 | 80 | 85 |
| | | PG.2.1.1.3 7. sınıf yılsonu başarı puanı ortalamaları (Tüm dersler) | 61 | 65 | 70 | 75 | 80 | 85 |
| | | PG.2.1.1.4 8. sınıf yılsonu başarı puanı ortalamaları (Tüm dersler) | 58 | 60 | 65 | 70 | 75 | 80 |
| PG.2.1.2 | DYK katılan öğrenci oranı (%) | | 22 | 25 | 30 | 35 | 40 | 45 |
| PG.2.1.3 | Takdir veya Teşekkür Belgesi alan öğrenci Oranı (%) (yılsonu) | | 45 | 50 | 55 | 60 | 65 | 70 |
| PG.2.1.4 | Zayıfı olan öğrenci yüzdesi | | 60 | 55 | 50 | 45 | 40 | 35 |
| PG.2.1.5 | Bir eğitim öğretim yılı içerisinde rehberlik servisinden rehberlik hizmeti alan öğrenci oranı (%) | | 51 | 60 | 65 | 70 | 75 | 90 |

EYLEMLER

| No | Eylem İfadesi | Eylem Sorumlusu | Eylem Tarihi |
|--------|----------------------------------------------------------------------------------------------------------------------------------------------------------|--------------------------------------------------|-----------------------|
| 2.1.1. | Tüm sınıf düzeylerindeki Destekleme Yetiştirme Kurslarında ön test ve son testler uygulanarak, varsa başarısızlık nedenleri hakkında rapor hazırlanacak. | DYK'de görevli öğretmenler Müdür Yardımcısı | 25.02.2019/02.06.2019 |
| 2.1.2 | Zayıfı olan öğrenciler belirlenerek veli iş birliği ile eksik bilgileri tamamlanmak üzere kurslara yönlendirilecek. | Sınıf Rehber Öğretmenleri | Kasım 2019 |
| 2.2.1 | Bireysel Çalışma Programları hazırlanacak. | Okul Rehber Öğretmeni | Ekim 2019 |
| 2.2.2 | Verimli Çalışma Teknikleri Semineri verilecek. | Okul Rehber Öğretmeni | Kasım 2019 |
| 2.2.3 | Sınavla yerleşilen liselere tanıtım gezileri düzenlenecek. | Okul Rehber Öğretmeni | Mayıs 2019 |
| 2.1.1. | Öğrencileri sinema, tiyatro ve operayla tanıştırma etkinlikleri düzenlenecek. | Gezi Tanıtım Kulübü | Aralık 2019 |
| 2.1.2 | Öğrencilerin ilgisini çekebilecek kitap listeleri oluşturulup öğrencilerin okuması teşvik edilecek. | Türkçe Öğretmenleri ve Sınıf Rehber Öğretmenleri | Eylül 2019 |
| 3.1.1. | Okuma-yazma bilmeyen öğrenciler tespit edilecek. | Türkçe Öğretmenleri | Eylül 2019 |
| 3.1.2 | Okuma-yazma bilmeyen öğrencilere yönelik ek çalışmalar yapılacak. | Türkçe Öğretmenleri | Eylül – Haziran 2019 |

TEMA III: KURUMSAL KAPASİTE

Stratejik Amaç 3: Okulumuzun beşeri, mali, fiziki ve teknolojik unsurları ile yönetim ve organizasyonu, eğitim ve öğretimin niteliğini ve eğitime erişimi yükseltecek biçimde geliştirilecektir.

Stratejik Hedef 3.1: Okulumuz personelinin mesleki yeterlilikleri ile iş doyumunu ve motivasyonları artırılabacaktır.

PERFORMANS GÖSTERGELERİ

| No | PERFORMANS GÖSTERGESİ | Mevcut | Hedef | | | | |
|----------|-----------------------------------------------------------------------|--------|-------|------|------|------|------|
| | | 2018 | 2019 | 2020 | 2021 | 2022 | 2023 |
| PG.3.3.1 | Öğretmenlerin motivasyonunu artırmaya yönelik yapılan etkinlik sayısı | 3 | 5 | 7 | 9 | 11 | 13 |
| PG.3.3.2 | Uluslararası hareketlilik programlarına katılan personel oranı (%) | 4 | 6 | 8 | 10 | 12 | 14 |
| PG.3.3.3 | Başarı belgesi alan personel oranı (%) | 27 | 30 | 35 | 40 | 45 | 50 |
| PG.3.3.4 | Lisansüstü eğitime sahip personel oranı (%) | 30 | 35 | 40 | 45 | 50 | 55 |
| PG.3.3.5 | Öğretmen memnuniyet oranı (%) | 67 | 70 | 75 | 80 | 85 | 90 |

EYLEMLER

| No | Eylem İfadesi | Eylem Sorumlusu | Eylem Tarihi |
|--------|--------------------------------------------------------------------------------------------------------------------------------------------------|------------------|----------------------|
| 3.3.1. | Okul personelinin çalışma motivasyonunu ve iş tatminini artırmaya yönelik kültürel, sanatsal, sosyal ve sportif etkinlikler düzenlenecektir. | Müdür Yardımcısı | Eylül – Haziran 2019 |
| 3.3.2 | Okul personeli lisansüstü eğitime teşvik edilecektir. | Müdür Yardımcısı | Eylül – Haziran 2019 |
| 3.3.3 | Okul içerisinde geleneksel olarak çalışanlar arası yarışma veya sosyal aktivite oluşturulacak. | Müdür Yardımcısı | Eylül – Haziran 2019 |
| 3.3.4 | Personel memnuniyetinin artırılması için gerekli etkinlikler yapılacaktır. | Okul Müdürü | Eylül – Haziran 2019 |
| 3.3.5 | Paydaşlarımıza yönelik yılda bir kez memnuniyet anketi düzenlenecek, sonuçları değerlendirilerek aksaklıklar için gerekli tedbirler alınacaktır. | Okul Müdürü | Şubat 2019 |
| 3.3.6 | Uluslararası hareketlilik programlarına katılım teşvik edilecektir. | Okul Müdürü | Eylül – Haziran 2019 |

BÖLÜM V: MALİYETLENDİRME

Müdürlüğümüz 2019-2023 Stratejik Planı'nın mali etlendirilmesi sürecindeki temel gaye, stratejik amaç, hedef ve eylemlerin gerektirdiği maliyetlerin ortaya konulması suretiyle politika tercihlerinin ve karar alma sürecinin rasyonelleştirilmesine katkıda bulunmaktır. Bu sayede, stratejik plan ile bütçe arasındaki bağlantı güçlendirilecek ve harcamaların öncelikle dirilme süreci iyileştirilecektir. Bu temel gayeden hareketle planın tahmini maliyetlendirilmesi şu şekilde yapılmıştır: Hedeflere ilişkin eylemler durum analizi çalışmaları sonuçlarından hareketle birimlerin katılımlarıyla tespit edilmiştir, Son iki yıldaki bütçe geliri incelenmiştir, (2017-2018) İl milli eğitimin bütçe hesabına uygun olarak eylemlere ilişkin tahmini maliyetler belirlenmiştir, Eylem maliyetlerinden hareketle hedef maliyetleri belirlenmiştir, Hedef maliyetlerinden yola çıkılarak amaç maliyetleri belirlenmiş ve amaç maliyetlerinden de stratejik plan maliyeti belirlenmiştir. Genel bütçe, valilikler, belediyeler ve okul aile birliklerinin yıllık bütçe artışları ve eğilimleri dikkate alındığında Müdürlüğümüzün 2019-2023 Stratejik Planı'nda yer alan stratejik amaçların gerçekleştirilebilmesi için tabloda da belirtildiği üzere beş yıllık süre için tahmini 513,800 TL'lik kaynağın elde edileceği düşünülmektedir. Müdürlüğümüzün stratejik planında 22 hedef bulunmaktadır. Söz konusu hedeflere ilişkin bütçe dağılımları 5 yıllık olarak alttaki tabloda belirtilmiştir. Tabloda görüldüğü üzere son iki yılın gelir ve giderlerinde yaşanan artıştan hareketle hazırlanan beş yıllık maliyetlendirme sonucunda Müdürlüğümüzün tahmini olarak 192,500 TL'lik bir harcama yapacağı düşünülmektedir. Plan dönemi amaç maliyetlerine ilişkin alttaki tabloda ayrıntılı bilgiye yer verilmiştir.

2019-2023 Stratejik Planı Faaliyet/Proje Maliyetlendirme Tablosu

| Kaynak Tablosu | 2019 | 2020 | 2021 | 2022 | 2023 | Toplam |
|------------------------------|--------------|--------------|---------------|---------------|---------------|----------------|
| Genel Bütçe(Anasınıfı) | 60800 | 64000 | 68000 | 72000 | 76000 | 338800 |
| Kantin Geliri | 27000 | 27000 | 27000 | 27000 | 27000 | 135000 |
| Diğer (Okul Aile Birlikleri) | 8000 | 8000 | 8000 | 8000 | 8000 | 40000 |
| TOPLAM | 95800 | 99000 | 103000 | 107000 | 110000 | 513,800 |

BÖLÜM VI: İZLEME VE DEĞERLENDİRME

Okulumuz Stratejik Planı izleme ve değerlendirme çalışmalarında 5 yıllık Stratejik Planın izlenmesi ve 1 yıllık gelişim planının izlenmesi olarak ikili bir ayrıma gidilecektir. Stratejik planın izlenmesinde 6 aylık dönemlerde izleme yapılacak denetim birimleri, il ve ilçe milli eğitim müdürlüğü ve Bakanlık denetim ve kontrollerine hazır halde tutulacaktır. Yıllık planın uygulanmasında yürütme ekipleri ve eylem sorumlularıyla aylık ilerleme toplantıları yapılacaktır. Toplantıda bir önceki ayda yapılanlar ve bir sonraki ayda yapılacaklar görüşülüp karara bağlanacaktır.